

## Geslaagde inbreuk op enclave

Bernard Colenbrander

Het vernieuwen van de oude stad is sedert ongeveer twee decennia een voorname architectonische opgave. Stadsvernieuwing richtte zich aanvankelijk op het oudste deel van de steden, zoals de Amsterdamse Nieuwmarktbuurt. Aldo van Eyck maakte hier school met zijn in maat en schaal op de kwetsbare omgeving aangepaste vervoeging van het moderne vocabulaire. In de jaren tachtig zijn geleidelijk aan minstens even gevoelige plekken aan de negentiende-eeuwse rand van de steden aan bod gekomen.

De meest uitdagende van die locaties zijn de enclaves waar voorheen een bedrijf of instelling in beslotenheid gevestigd was: de ziekenhuis- en slachthuiscomplexen en dergelijke, die om een combinatie van – meestal betreunswaardige – redenen een eindje verder naar buiten behouden moeten opschuiven. Wat overblijft is een curieuze verzameling verwaarloosde industriële monumenten met een unieke sfeer. Bij die sfeer hoort overigens meer 'die andere Aldo', genaamd Rossi, die dan ook inmiddels is ingehuurd voor de herinrichting van het Haagse slachthuisterrein.

Ook de stad Groningen heeft dergelijke locaties. Op een ervan, het omvangrijke terrein van het Gemeentelijk Elektriciteitsbedrijf (GEB), realiseerde Cor Kalfsbeek een bescheiden bewijs van Nederlands vakmanschap. Het GEB-terrein is nog in handen van de oorspronkelijke gebruiker, zij het dat is overgeschakeld van energieproductie naar het veiliger onderhoud en dienstverlening. Een significante bodemvervuiling voorkomt tot dusver een serieuze discussie over een mogelijke herbestemming; de enclave blijft nog intact. Voor het gebouw van Kalfsbeek heeft dat als consequentie dat slechts één korte gevel binnen het bereik van het gewone publiek ligt en de rest verhuld blijft in de ommuurde beslotenheid van het GEB. Deze beslotenheid is geraffineerd tot het centrale motief van de compositie gemaakt. Het raffinement begint al bij toenadering tot het gebouw, die gearculeerd wordt

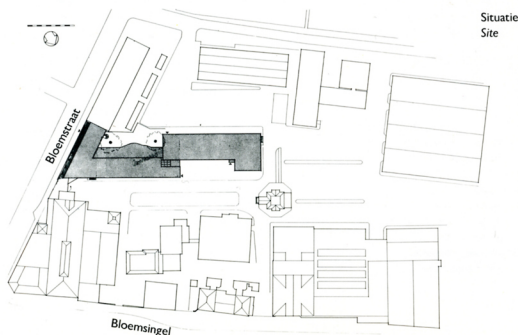
door verschillende duidelijk afleesbare kunstgrepen uit het boekje van *Forum*. De bogen van de arcade verwijzen direct naar de gebogen gevellijn van de belendende woningbouw. Het eigenlijke gebouw ligt achter de arcade. De begane grond is nog wat verder ingesneden dan de verdieping, ruimte gevend aan een plateau met de entree, die op de as is gelegd van het aan de andere zijde belendende hoekpand. Zo is het gebouw elegant verweven in de straat en wordt de gang naar binnen aandachtig begeleid. Blijft het binnenterrein voor de bezoeker verboden terrein, vanaf het plateau is er door een iets te kunstig vormgegeven raam een blik op te werpen, alsof aldaar het achtste wereldwonder valt te bezichtigen. Dat blijkt te bestaan uit een iep en een plataan. Daarlangs is de glaspui – ongelukkigergewijze gevuld met lichtelijk spiegeland glas – van de grote hal gedrapeerd. In het gebouw, dat een combinatie bevat van informatie-, expositie- en kantoor-functies, zijn de vertrekken lineair aan elkaar gelegd, in twee bouwdelens; het gebouw is, gedwongen door de locatie, erg langgerekt en smal. Desalniettemin is een grote ruimtelijkheid bereikt. In de fraai gemeubelde en gedetailleerde hal is die ruimtelijkheid vanzelfsprekend, door de dubbele hoogte en de glaspui. Maar ook de aansluitende kantoren zijn allerminst benepen, doordat onderscheidende wanden zo veel mogelijk zijn vermeden en er contact is met een bescheiden vide. Het onderscheid tussen kantoor en gang is, in plaats van door een wand, gevoelig geaccentueerd met een strip natuursteen tussen twee verschillende soorten vloerbedekking in. Het exterieur van de gevels die de bezoeker nooit te zien krijgt, is sober gehouden. Mooi is op de gevel afgetekend, met een verticaal doorgetrokken vensterpartij, waar de betonskelet-constructie van de hal ophoudt en overgaat in een conventionele dragende muren-constructie. Cor Kalfsbeek heeft een sterk gebouw gemaakt, sterk in detail en ruimte, maar vooral in de wijze waarop het zich binnen beperkte mogelijkheden aan de bezoeker bekend maakt.

66

### Successful incursion into an enclave

For the last couple of decades, the renewal of the old city has been a major architectural task. Urban renewal was originally focussed on the oldest part of the cities, such as the Amsterdam Nieuwmarktbuurt. Aldo van Eyck gathered a following here with his conjugation of the modern vocabulary, adjusted in size and scale to the vulnerable environment. In the 1980s, it has gradually extended to the at least equally sensitive spots on the nineteenth century edge of the cities.

The most challenging of these locations are the enclaves where a company or institution was established in a closed environment: the hospital and slaughterhouse site and the like, which for a combination of reasons, usually unpleasant, had to move a little distance away. What is left is a curious collection of neglected industrial monuments with a unique atmosphere. More at home in that atmosphere is 'the other Aldo', surname Rossi, who in the meantime has been taken on to convert the slaughterhouse site in The Hague.



The city of Groningen also has such locations. On one of them, the large site of the Municipal Electrical Company (GEB), Cor Kalfsbeek has built a modest demonstration of Dutch craftsmanship. The GEB site is still in the hands of the original user, although it has gone over from energy production to the safer maintenance and service. A significant level of soil pollution prevented up to now any serious discussion of a possible alternative use; the enclave is still intact. The consequence of this for Kalfsbeek's building is that only one short wall is within reach of the ordinary public and the rest is hidden in the walled-in seclusion of the GEB. This closed character has been refined into the central motif of the composition. The refining begins already in the approach to the building, which is articulated by various, clearly readable tricks from the *Forum* book. The arches of the arcade refer directly to the curved line of the facade of the adjacent housing. The actual building is behind the arcade. The ground floor is indented somewhat further than the first floor, making space for a plateau with the entrance, which is set on the axis of the adjoining corner building on the other side. In this way the building is woven elegantly into the street and the way is carefully guided. If the inner area remains out of bounds for the visitor, you can take a look at it from the plateau through a somewhat too ingeniously designed window, as if the eighth wonder of the world was to be seen there. That turns out to consist of an elm and a plane tree. Along there is draped the glass wall, unhappily filled with lightly reflecting glass, of the big hallway. In the building which contains a combination of information, exhibition and office functions, the rooms are joined together in a linear fashion, in two parts; because of its location the building is very elongated and narrow. Nevertheless a great spatiality has been achieved. In the finely furnished and detailed hall that spatiality is a matter of course, because of the double height and the glass wall. But the connected offices are also not in the least cramped, because partition walls have been avoided as much as possible and there is contact with a modest void. The distinction between office and hall is sensitively accentuated with, instead of a wall, a strip of natural stone between two different sorts of floor covering. The exterior of the walls which the visitor never gets to see, has been kept plain. The point where the concrete skeleton construction of the hall stops and becomes a conventional bearing wall construction is beautifully indicated on the outer wall with a vertical row of windows. Cor Kalfsbeek has built a strong building, strong in detail and space, but particularly in the manner in which, with limited possibilities, it makes itself known to the visitor.

# Service-kantoor **Service office**

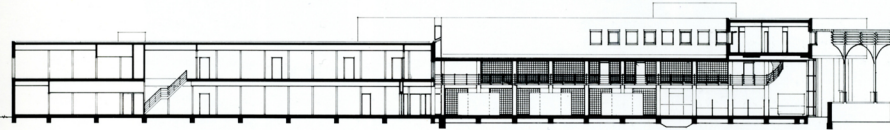
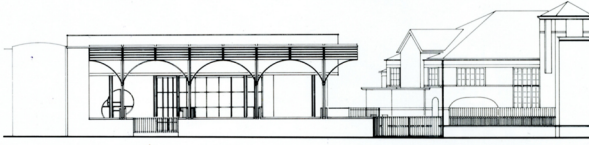
Groningen, Bloemstraat 36

Gebouw voor voorlichting en informatie, ten dienste van cliënten van het Gemeentelijk Energiebedrijf. Het servicekantoor ligt op een besloten terrein met één gevel aan de openbare weg, aan de rand van de Groningse binnenstad.  
*Building for information services for clients of the Municipal Energy Board. The service building is on a closed site with one facade on the public road, at the edge of the city centre of Groningen.*

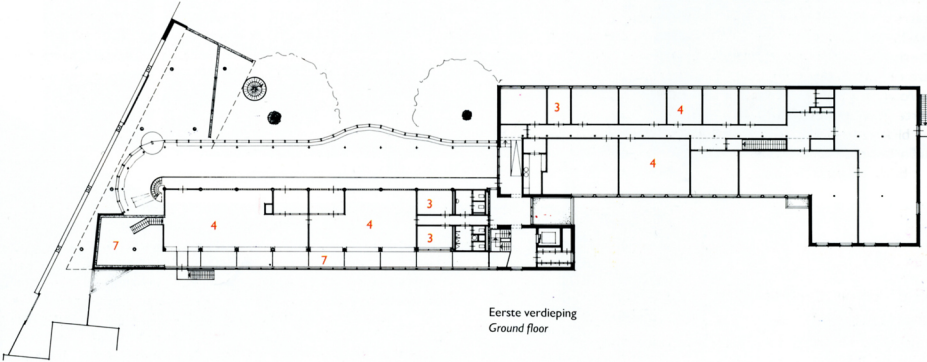
Architect  
**Architectenburo  
 Cor Kalfsbeek BV**  
 Borger  
 Projectarchitect *Job architect*  
**Cor Kalfsbeek**

Projectleider *Project manager*  
 H. Hake  
 Ontwerp *Design*  
 1987  
 Opdrachtgever *Commissioned by*  
 Energiebedrijf Gemeente Groningen  
 Aannemer *Contractor*  
 BBM-Noord, Groningen  
 Constructeur *Structural engineer*  
 Wassenaar BV, Haren  
 Interieurarchitect *Interior architect*  
 S. Kalfsbeek-Bandel

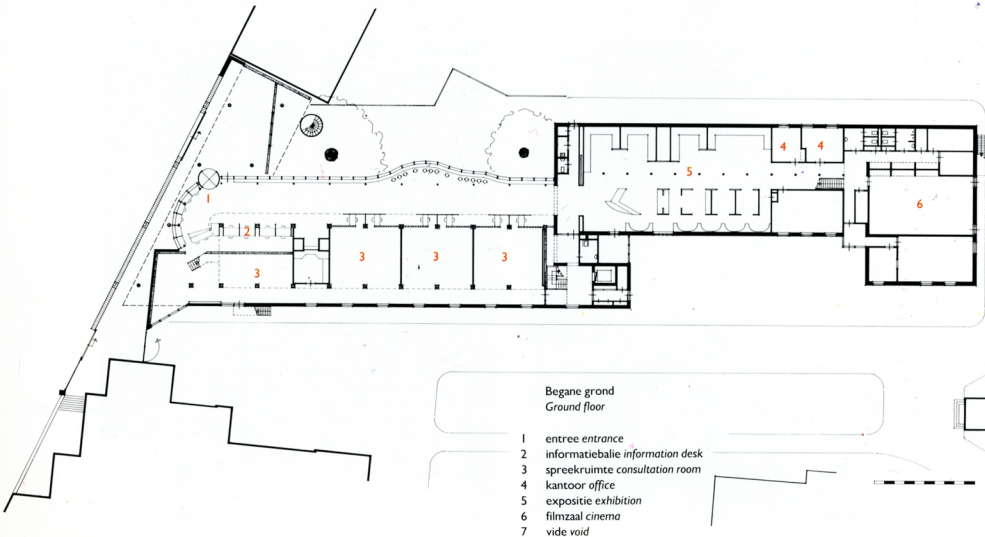
Gevel Bloemstraat  
 Bloemstraat facade



Lengtedoorsnede  
 Longitudinal section



Eerste verdieping  
 Ground floor



Begane grond  
 Ground floor

- 1 entree *entrance*
- 2 informatiebalie *information desk*
- 3 spreekruimte *consultation room*
- 4 kantoor *office*
- 5 expositie *exhibition*
- 6 filmzaal *cinema*
- 7 vide void